



Bilan annuel d'activité 2013

Site Natura N°FR9101367 : Vallée du Gardon de Mialet

octobre-novembre 2013



I-Préambule

I-a Rappel : le DOCOB et le site Natura 2000 :

Le document d'objectifs porte sur le site Natura 2000 de la vallée du Gardon de Mialet désigné au titre de la Directive Habitat Faune Flore de 1992. Le document d'objectifs est en phase d'animation depuis le 14 avril 2011.

Le document d'objectifs a aussi été intégré au site internet du site Natura 2000 et il est téléchargeable à l'adresse suivante : <http://valleedugardondemialet.n2000.fr/decouvrez-natura2000/s-informer>

I-b L'animation

- La structure porteuse de l'animation (structure animatrice du site Natura 2000) est la communauté de communes de la Cévenne des Hauts Gardons.
- Le Président du comité de pilotage est Jean-Claude Pigache

Le présent bilan est celui de la deuxième année d'animation qui a débuté le 1er janvier 2013 et qui se terminera le 31 décembre 2013.

Le temps consacré à cette période d'animation est de 206,5 jours de chargé de Mission Natura 2000 (Luc Capon) ce qui représente un temps partiel à 90%.

I-c Rappel : les enjeux et les objectifs du site :

Les principaux enjeux écologiques sont:

- 1- Les habitats ouverts (prairies maigres de fauche, pelouses calcicoles ou silicicoles, landes sèches européennes, prairies ou prés humides, suintements temporaires, ...),
- 2- La ressource en eau,
- 3- Les habitats forestiers (hêtraie calcicole, pinède à pin de Salzmann, châtaigneraie cévenole méditerranéenne),
- 4- Les habitats d'espèces à chauves-souris et de Trichomanes remarquables.

Au total, le site compte 25 habitats naturels d'intérêt communautaire et 18 espèces de faune et de flore qui justifient la désignation du site.

I-d Les objectifs généraux du site sont :

- Mettre en cohérence les politiques publiques et les projets d'aménagement du territoire
- Faciliter la mise en œuvre du document d'objectifs : informer, valoriser, sensibiliser.
- Assurer le suivi du document d'objectifs
- Améliorer les connaissances sur les habitats et les espèces d'intérêt communautaire, les espèces invasives et les pratiques de gestion.

Pour atteindre ces objectifs, 21 actions ont été inscrites dans le document d'objectifs

I . A-Mission de la structure animatrice :

Les missions de la structure animatrice du document d'objectifs s'articulent autour des volets suivants :

- 1-Mise en œuvre et animation du document d'objectifs (MOA)
- 2-Information, sensibilisation et valorisation (ISV)
- 3-Amélioration des connaissances et suivi (ACS)

II-Bilan technique :

Tableau 1 : programme d'animation 2013

Code action	Intitulé action	Action programmée	Temps prévisionnel en jours	Échéance
Mise en œuvre et animation du DOCOB (MOA)				
MOA1	Planification des actions, coordination des acteurs, gestion administrative et évaluation du DOCOB	Assurer la concertation avec les acteurs locaux et renforcer les partenariats (préparation d'une convention PnC/Vallée du Gardon de Mialet, lancement d'une concertation et partenariat avec les professionnels du tourisme)	5	En cours
		Intégration et suivi du document d'objectifs dans le logiciel de suivi SUDOCO, Bilan des inventaires sur le site Natura 2000 demandé par la DREAL Languedoc-Roussillon	7	En cours
		Évaluation des incidences : accompagnement des porteurs de projet, mise à disposition des informations. réalisation d'une formation à l'attention des secrétaires de mairies	10	Fin 2013
		Organisation et réalisation du comité intercommunal	2	Non réalisé
		Rédaction du bilan annuel		réalisé
		Élaboration du programme d'animation annuel		réalisé
		Montage de la convention financière, suivi administratif et financier avec la communauté de communes de la Cévenne des hauts Gardons.	17	réalisé
	Organisation et animation du comité de pilotage		En cours	
MOA2	Animation de la contractualisation et de l'adhésion à la charte Natura 2000	Démarchage des contractants potentiels (contrats, charte) : identification, prise de contact, information ; accompagnement des bénéficiaires, coordination des partenaires	10	En cours
		Réalisation de diagnostics environnementaux préalables à la signature des contrats Natura 2000 (agricoles, forestiers, ni agricoles ni forestiers) : préparation, terrain, saisies SIG et tableur, traitement des données, rédaction du diagnostic et de la notice	15	réalisé
		Montage de contrats Natura 2000 non agricole	15	Partiellement réalisé
		Assistance des signataires de la charte Natura 2000	2	réalisé
MOA3	Assurer l'intégration des objectifs de conservation dans les documents de planification, d'aménagement, de gestion et de développement local du territoire	Mise en cohérence des documents de planification, d'aménagement et des programmes de développement local	2	réalisé
MOA5	Formations et Échanges	Participation à la vie du réseau Natura 2000 : réunions départementale et régionale, journées techniques chargé de mission Natura 2000. Réalisation d'une formation sur les programmes de suivis en site naturel avec l'atelier technique des espaces naturels.	11,5	réalisé
		Organisation de réalisation de chantiers bénévoles d'entretien d'habitats naturels d'intérêt communautaire (recherche d'habitats, convention avec les propriétaires, préparation et réalisation des chantiers)	8	réalisé
MOA6	Élaborer et animer le projet agro-environnemental	Identification, démarchage, information et accompagnement des exploitants et réalisation des diagnostics écologiques pour préparer la contractualisation des Maet 2012 et 2013.	50	réalisé

ISV3	Programme de sensibilisation sur Natura 2000 et les milieux naturels en général	Article dans la presse locale, rédaction et diffusion d'une lettre d'info Natura 2000, animation auprès de scolaires ou grand public, réalisation de réunions ciblées, préparation et/ou réalisation d'un poster et d'un site internet commun à 10 sites natura 2000 présents en Cévennes.	25,5	réalisé
ISV4	Campagne de sensibilisation à destination de publics ciblés	Action auprès des élus : animation d'une sortie sur le terrain avec les élus:	2	Non réalisé
		Réalisation d'information sur l'ajustement de périmètre dans les conseils municipaux	1	réalisé
ISV5	Création et entretien d'un site Internet	Entretien du site Internet	5	réalisé
Amélioration des connaissances et suivi (ACS)				
ACS2	Étude de l'impact de l'alevinage sur le maintien du Barbeau méridional	-Coordination et suivi de l'étude portée par la fédération de pêche de la Lozère	3	Non réalisé reporté en 2014
ACS3	Inventaire complémentaire des espèces d'intérêt communautaire	-inventaires complémentaires Chauves souris, Gomphe de Graslin, Loutre d'Europe	12,5	réalisé
ACS4	Inventaire complémentaire des habitats naturels d'intérêt communautaire	-Inventaires complémentaires mares temporaires. -Inventaire initial Pelouses à Brachypode rameux et Pelouses pionnières des dalles calcaires	En partie réalisé	Fin 2013
ACS7	Suivi de la ressource en eau et de la dynamique des espèces invasives	-animation d'un groupe de travail eau et/ ou espèces invasives, bilan de l'évolution de la ressource en eau depuis 2009	En cours	
ACS9	Suivi des habitats naturels d'intérêt communautaire	-suivi de l'état de conservation des habitats naturels d'intérêt communautaire	réalisé	
ACS6	Création et animation d'un observatoire local de la biodiversité	- Animation de l'observatoire local de la biodiversité et du réseau d'observateurs	12	réalisé

III-Détail de l'Animation

III-a Mise en œuvre et animation du DOCOB (MOA)

Comité de pilotage

Le dernier comité de pilotage s'est réuni en décembre 2013. Lors de cette réunion, a été évoquée la difficulté de réunir les membres du comité intercommunal. Ce dernier comité n'a rassemblé aucun des 16 membres inscrits. Après discussion le comité de pilotage a choisi de le dissoudre mais d'inviter les membres au comité de pilotage.

Comité intercommunal

La réunion du comité intercommunal, et malgré une sollicitation particulière des personnes concernées, n'a rassemblé personne. Ce comité est maintenant dissout. S'ils le désirent, ses membres sont invités à participer aux prochains comités de pilotage.

Suivi administratif et financier

1-suivi administratif

Au cours de l'année 2013, la structure animatrice a monté une demande de subvention pour l'animation de l'année 2014.

La demande de subvention 2014 a été réalisée durant l'été pour essayer de mobiliser des enveloppes résiduelles de crédits d'Etat 2013. Le montant global de la demande est d'environ 45000 euros.

2-Projet d'ajustement de périmètre

Le chargé de mission du site Natura 2000, avec l'appui des services de l'État, ont monté le dossier d'ajustement de périmètre. Les communes ont été officiellement consultées en début d'année. La commune de St André de Valborgne, à travers son conseil municipal, a choisi de rester sur l'ancien périmètre. Dans le courant de l'année, le chargé de mission a apporté un soutien technique pour finaliser le dossier avant envoi au Ministère de l'écologie pour validation de ce projet. Le site ajusté a une superficie de 24305 hectares pour 18 communes Lozériennes et Gardoises.

3-Suivi des projets soumis à évaluation d'incidences

Dans le cadre des évaluations d'incidences, le site Natura 2000 a accompagné 8 porteurs de projets dans la construction de leur étude. Le travail a consisté à bien comprendre leur projet, leur fournir les éléments du document d'objectifs et les aider à intégrer les préconisations nécessaires à la prise en compte des objectifs du site Natura.

Type de projet	Porteur de projet	Commune	Type d'habitat	Type d'espèce	Visite terrain
Plan local d'urbanisme	Commune	Saint André de Lancize	Prairies maigres de fauche, pelouses acidoclines montagnardes, châtaigneraie	Chauves-souris	oui
Document d'urbanisme et éco-hameau	Commune	Barre des Cévennes	Prairies maigres de fauche, landes, Pelouses acidoclines montagnardes		oui
Projet de restauration des ouvrages de la voie accueillant le	Grand Alès	Ensemble du tracé du petit train entre st Jean		Chauves-souris, problématique espèces	oui

petit train des Cévennes *		et Anduze		envahissantes	
Eco-hameau	Communa uté de communes de la Cévenne des Hauts Gardons	St Etienne Vallée Française	Prairies maigres de fauche		
Projet touristique	Privé	St Jean du Gard	Châtaigneraie		oui
Projet touristique	privé	Saint Etienne Vallée Française	Prairies de fauche, Châtaigneraie		oui
Projet de construction de plusieurs maisons	privé	Ste Croix Vallée Française	Châtaigneraie, prairies de fauche		oui
Randonnée des milles rivières	Privé		Ensemble des habitats	Espèces aquatiques	non
Sentiers de randonnée	Alès agglo	Mialet, St Jean du Gard, Généralgues, Corbès		Chauves-souris d'intérêt européen	non
Document d'aménagement de la forêt intercommunale de la communauté de communes de la Cévenne des Hauts Gardons	Onf	Saint Etienne Vallée Française	Châtaigneraie, mares temporaires méditerranéennes, Aulnaie-Frênaie		non
Achat/vente d'un bien immobilier	Notaire	Mialet	indeterminé		non

Tableau 2 : projets soumis à étude d'incidence qui ont fait l'objet d'un appui par la structure animatrice

les projets dans la partie grisées n'ont pas fait l'objet d'une évaluation d'incidences mais ont été accompagnés par le chargé de mission.

*Travail conjoint et accompagnement de la nouvelle chargé de mission de la vallée du Gardon de St Jean sur le volet Chauves-souris.

4-Évolution des évaluations d'incidences

Les différents projets soumis à évaluations d'incidences ont évolué au cours de l'année 2013. Une mise à jour des projets a été effectuée. Certains projets non soumis à déclaration ou autorisation et qui n'étaient pas intégrés dans les différents arrêtés précédents ont fait l'objet d'un arrêté propre dont l'application est en vigueur depuis le 1er octobre 2013. Chaque département piloté par les services de la DDT, et en fonction des priorités départementales, a préparé une liste départementale. Le site Natura 2000 de la vallée du Gardon de Mialet, site interdépartemental Gard/Lozère, est concerné par deux arrêtés dont certains projets soumis en Lozère et pas dans le Gard et inversement. Cette différence est une contrainte puisque il est notamment prévu de former les secrétaires de Mairie sur ces listes et que certains enjeux très forts du site (priorité 1 du document d'objectifs) sont intégrés dans un département et pas dans l'autre.

Le Comité de pilotage sera ainsi interrogé afin d'évoquer la question d'un courrier aux deux services de la DDT Lozère et Gard et à la DREAL dans l'objectif d'harmoniser cette liste sur le site Natura 2000 de la vallée du Gardon de Mialet.

5-Veille et intégration des objectifs du DOCOB dans les projets locaux

- Intégration des objectifs dans les projets locaux :

- La société E-on envisage d'exploiter le châtaignier dans cette vallée avec des volumes assez importants au regard des informations actuellement disponibles avec le risque d'impacter l'habitat « châtaigneraie cévenole méditerranéenne ». Le chargé de mission, depuis le mois de mars, suit ce projet et participe à différentes réunions de travail dans l'objectif d'obtenir une prise en compte des préconisations du document d'objectifs dans le projet.

- SPANC de la communauté de communes de la Cévenne des Hauts Gardons : le chargé de mission suit la mise en place du SPANC afin que les zones prioritaires (Bords de cours d'eau : enjeux forts en ce qui concerne l'assainissement individuel et l'effet sur la qualité des cours d'eau) fassent l'objet en priorité des visites de contrôle d'assainissements.

- Veille environnementale :

Dans le cadre de ces missions, le chargé de mission Nature 2000 fait un travail de sensibilisation auprès de différentes structures vis à vis des risques de destruction d'habitats ou d'espèces (projet de Tyrolienne, béal du Martinet, projet touristique sur St Etienne Vallée Française,...)

Conseils directs à des propriétaires :

Au même titre que les années précédentes, différents propriétaires rencontrés de manière informelle lors des sessions de terrain ont fait l'objet de conseils par le chargé de mission pour le traitement des espèces invasives et pour la préservation des colonies de reproduction de petit rhinolophe et autres chauves-souris.

Animation des contrats Natura 2000

Au cours de l'année 2013, 10 propriétaires ont sollicité le chargé de mission pour réfléchir à une possibilité de contrat Natura 2000.

Trois contrats étaient en préparation au cours du début d'année et pour des raisons administratives et d'absence de crédits État à partir de mars, le montage a été stoppé. Cette fin d'année, et en préparation de 2014, le montage de contrat a repris et un contrat va être déposé avant la fin de l'année

Après le lancement en 2011 des premiers contrats, une dynamique s'est engagée sur le territoire. Plusieurs personnes qui nous ont sollicité cette année ont eu connaissance des contrats Natura 2000 via les personnes qui ont monté des contrats en 2012. Actuellement la dynamique est freinée mais le potentiel de propriétaires prêt à signer des contrats est fortement présent.

Cependant, la redistribution des crédits pour les contrats est rediscutée au sein du Ministère de l'écologie, et les services de l'État déconcentrés n'ont pas obtenu pour 2013 l'ensemble des crédits sollicités pour le montage de nouveaux contrats.

Présentation des contrats

- Contrat en préparation:

Un contrat natura 2000 sera déposé pour cette année 2013 auprès des services de l'État :

Commune	Superficie (hectares)	Habitats ou espèces	Type de travaux	Coût Opération sur 5 ans (€)	Travaux
Sainte Croix Vallée Française	0,11	Chauves-souris	Reconquête et entretien de milieux ouverts	2841	2014

Tableau 3 : contrat en préparation

- Contrats potentiels ou en cours de réflexion :

Commune	Actions prévues	Habitat/espèces concernées	Surface ou nombre	Avancement
Sainte Croix Vallée Française	Restauration de milieux ouverts et de châtaigneraie	châtaigneraie	A définir	potentiel
Sainte Croix Vallée Française	Restauration de châtaigneraie	châtaigneraie	A définir	En réflexion
Moissac Vallée Française	Arbres sénescents	Chauves-souris et insectes xylophages	A définir	Potentiel non prioritaire

Tableaux 4 : Contrats potentiels, en cours de réflexion.

- Suivi des contrats des années précédentes :

Les trois contrats des années précédentes ont fait l'objet d'un suivi quotidien, soit pour adapter des éléments techniques du contrat, soit pour de l'accompagnement de demande de paiement après réalisation des travaux.

Animation des Maet (Mesures agro-environnementales territorialisées)

- Consultation des agriculteurs, réalisation des diagnostics et accompagnement pour la contractualisation Maet 2013:

A partir de la hiérarchisation des exploitations, le chargé de mission a continué la prise de contact avec les agriculteurs concernés. Il a réalisé des diagnostics écologiques et mis les agriculteurs en contact avec les services de la chambre d'agriculture pour la réalisation des diagnostics d'exploitation. Il a ensuite accompagné les agriculteurs dans la finalisation du dossier PAC et la mise en place des Maet.

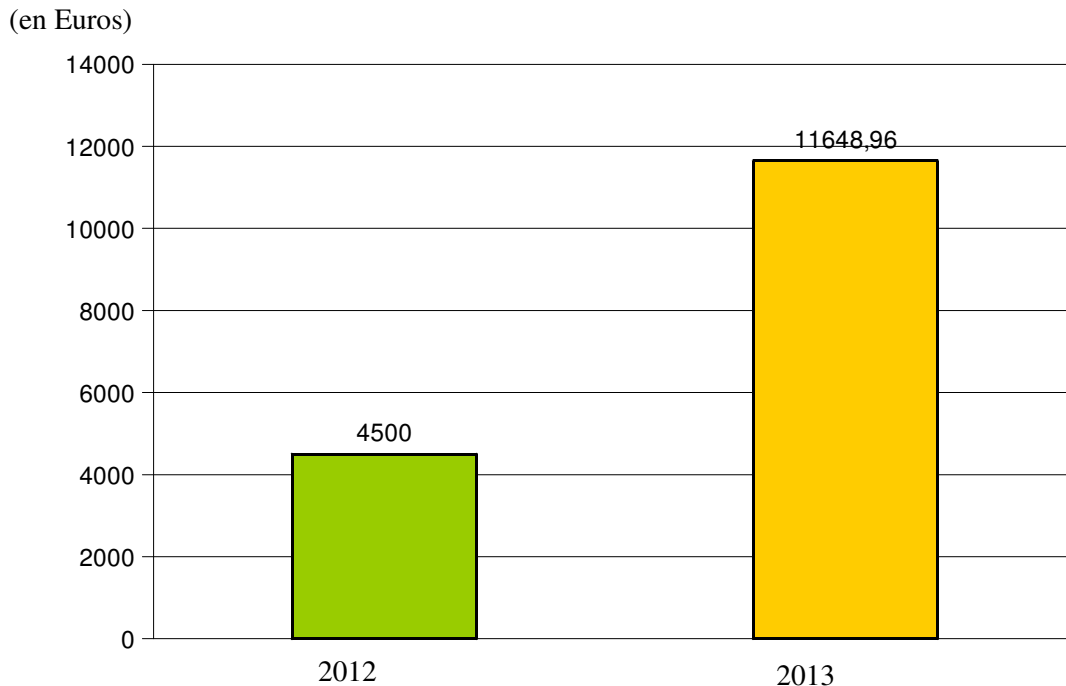
- Bilan des mesures agro-environnementales 2013 :

Nombre d'exploitations contactés	Département	Nombre de Rencontre	Nombre de visite terrain préalable	Réalisation de diagnostic écologique	Nombre de souscription	Superficie contractualisée (ha)	Montant de l'opération sur 5 ans (€)
9	Lozère	9	6	4	3	80,3	58240
1	Gard	0	0	0	0	0	0

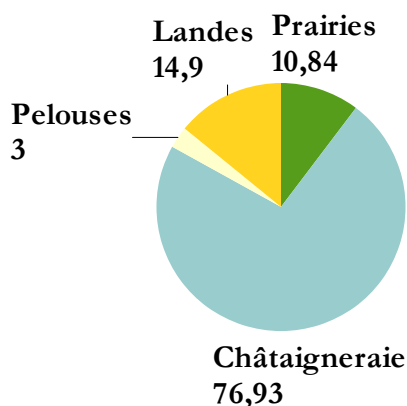
Tableau 4 : Bilan Maet 2013

Le bilan continue de montrer principalement que pour beaucoup d'exploitations la superficie des habitats naturels d'intérêt communautaire présents sur les exploitations est faible, ce qui implique de faibles montants à contractualiser, trop peu par rapport aux contraintes demandées (coût du plan de gestion pastoral notamment)

- Figure 1 : Évolution de l'enveloppe financière consacrées au Maet en 2013 (enveloppe annuelle à multiplier sur 5 ans)



- Figure 2 : Bilan des habitats contractualisés en 2013 (surface contractualisée par habitat en hectares :



La châtaigneraie est l'habitat majoritairement contractualisé. Cela correspond à l'importance de la surface de la châtaigneraie sur le site Natura 2000 et sur les exploitations d'élevage.

- Évolution de la Politique Agricole Commune

L'année 2014, va connaître une évolution dans le dispositif de Maet, lié au changement de la politique agricole commune sur laquelle sont basées les Mesures agro-environnementales. Les dernières informations à disposition indiquent que les agriculteurs pourront contractualiser en 2014 sur les nouveaux crédits de la PAC et sur l'ancien dispositif technique.

Pour 2015, il est envisagé d'adapter les mesures au nouveau dispositif. Un travail de réécriture du projet agricole de la vallée du Gardon de Mialet sera sûrement nécessaire en 2014.

- Préparation pour la contractualisation des agriculteurs en 2014

Avec cette meilleure visibilité, cet automne le chargé de mission a repris les contacts avec les agriculteurs. Plusieurs contacts indiquent dans l'immédiat que les agriculteurs préféreraient contractualiser en 2015 plutôt qu'en 2014. Ils semblent préférer d'attendre connaître l'ensemble du dispositif de la nouvelle PAC.

D'ores et déjà un appel est fait aux agriculteurs qui souhaiteraient contractualiser et qui ne se seraient pas manifestés lors de la consultation en 2011. L'appel a été lancé en première page de la lettre d'information 2013 et un article de presse va être prochainement préparé pour informer les agriculteurs dans la presse publique et spécialisée.

Animation de la Charte Natura 2000

Un propriétaire sur la commune de Saint Martin de Lansuscle nous a sollicité pour signer la charte Natura 2000 sur des milieux arborés et des prairies permanentes. Cette charte est en préparation et sera cosignée par l'agriculteur qui dispose des terres dans le cadre d'une convention pluriannuelle de pâturage. Suite à la rencontre entre le propriétaire, l'exploitant et le chargé de mission, un travail de réflexion et d'accompagnement technique est en cours pour améliorer l'état de conservation des parcelles.

Chantier collectif

Le samedi 23 mars 2013 a été organisé un chantier collectif de restauration par débroussaillage de petites zones humides (suintements temporaires méditerranéens avec présence d'espèces protégées). Une convention a été signée entre le propriétaire et la communauté de communes de la Cévenne des Hauts Gardons et un état des lieux de la végétation a été effectué avec Emeric Sulmont du PnC. Plusieurs personnes bénévoles étaient inscrites pour la réalisation de ce chantier mais il a été décidé, pour des raisons d'intempéries, d'annuler ce chantier afin d'assurer la sécurité des bénévoles. Un travail partiel de débroussaillage a été effectué par Dominique Foubert du PnC et le chargé de mission. Ce chantier est à terminer et il est proposé de le relancer en 2014. D'autres projets de chantier collectif sont en réflexion sur les communes de Molezon et Moissac Vallée Française.



Figure 3 : affiche d'annonce du chantier

Formations et échanges

Participation à la vie du réseau Natura 2000

Des échanges réguliers ont eu lieu avec différents chargés de mission Natura 2000 présents en Languedoc-Roussillon et ailleurs en France soit pour leur apporter des outils méthodologiques soit pour bénéficier de leurs expériences dans la construction de l'animation d'un site Natura 2000. Le chargé de mission est intervenu lors d'une journée technique à Rennes sur le thème de la mutualisation. Il a aussi accompagné la nouvelle chargé de mission sur le site Natura 2000 de la vallée du Gardon de Saint-Jean arrivée en mai sur différentes thématiques liées à l'animation.

Le chargé de mission a participé aux réunions départementales et régionale des opérateurs organisées par les services de l'État.

Participation à une journée technique chargés de mission Natura 2000 en Languedoc Roussillon :

Une journée technique pour l'ensemble des chargés de mission Natura 2000 s'est tenue le 27 juin 2013 à Saint Thibery. Cette journée a été l'occasion d'évoquer la constitution d'une association des professionnels de Natura 2000 pour monter des projets communs sur la région Languedoc Roussillon dans l'objectif d'améliorer l'efficacité du travail du réseau Natura 2000.

Formations :

Le chargé de mission a participé à deux formations :

- Formation Méthode de suivi des espaces naturels : Proposée sur une semaine, cette formation a apporté des outils pour améliorer le cadre des suivis des habitats naturels et espèces sur le site Natura 2000 de la vallée du Gardon de Mialet.

- Formation réseau Loup : Proposé par la DDT de Lozère et l'ONCFS, cette formation de deux jours avait vocation à former des gestionnaires à la reconnaissance des indices de présence du Loup dans un contexte lozérien qui indique que la présence du Loup est durable. Deux indices de présence validés par l'ONCF ont été découverts sur le Pompidou en 2012 à deux périodes de l'année. Au total ce sont environ 100 personnes formées en Lozère (chasseurs, police, gendarmerie, privés, gestionnaires d'espaces naturels, agriculteurs, ...) qui veillent pour connaître l'évolution de sa présence.

Action de communication inter-sites natura 2000

- Sites internet et poster commun sur 10 sites Natura 2000 en Cévennes :

Ce projet a été lancé début 2012. Le coordinateur de ce projet est le chargé de mission de la vallée du Gardon de Mialet. Le site internet est actuellement en cours de préparation.

Il a été déposée et acceptée une demande de subvention au parc national des Cévennes pour la réalisation du Poster. La poster est en cours de préparation depuis septembre 2013

- Animation : faites connaître votre châtaignier remarquable

Les trois sites Natura 2000 de la vallée du Gardon de Saint Jean, du Galeizon et du Gardon de Mialet ont lancé pour la première fois une animation conjointe en partenariat avec le PnC et l'association châtaignes et marrons du Haut-Languedoc. Cette animation était autour du châtaignier et sur plusieurs mois. L'ensemble des habitants de ces trois vallées était sollicité pour faire connaître leur châtaignier remarquable à partir de photos envoyées. Pour les prix, 12 producteurs ou artisans locaux ont participé gracieusement aux trois « récompenses » (« coup de cœur du jury », « coup de cœur du public », « châtaignier remarquable en production »). Le parc national des Cévennes a gracieusement offert un lot de participation pour chaque participant. Un stand a été monté à la foire de la châtaigne de Saint Paul la Coste le 29 septembre 2013 pour la remise des prix et des lots. Les photos des participants ont été exposées ainsi que des panneaux de sensibilisation à Natura 2000. L'Animation avait plusieurs objectifs : mieux faire connaître les périmètres des sites Natura 2000, sensibiliser les territoires à la biodiversité et apprendre à travailler sur des projets communs inter-sites, promouvoir les producteurs et artisans locaux.



Figure 4 : affiche d'annonce de l'animation châtaignier.

L'ensemble de ces objectifs a été atteint et ce travail inter-sites a été une vraie réussite même si ce projet a demandé à chacun des sites de l'investissement. Un autre projet commun est en cours de réflexion avec comme piste la réalisation d'une action de communication autour des bonnes pratiques.

III-b Information, sensibilisation et valorisation

Édition et diffusion d'une lettre d'information

Une lettre d'information sur la thématique principale du châtaignier a été préparée durant le second semestre et transmise par mailing et envoyée en format papier à 4000 foyers du site en novembre.



Figure 5 : lettre d'info envoyée en novembre 2013

Entretien du site internet : <http://valleedugardondemialet.n2000.fr/>

Le site internet a fait l'objet de 1885 visites entre le 1^{er} janvier et le 3 novembre 2013 avec des mises à jour régulières (actualités du site, mise en ligne de document, etc.).

Ce support de communication a notamment permis de faciliter les échanges entre les porteurs de projet et le site Natura 2000 pour la réalisation des études d'incidence en 2013. A ce jour, la part des visites à partir de sites référents est faible. Il est envisagé pour 2013 de mieux référencer ce site sur d'autres sites internet locaux (office de tourisme, Parc national des Cévennes, ...) pour augmenter son attractivité.

Article de presse ou dans les bulletins locaux

Pour tenir informé de l'état d'avancement de la démarche Natura 2000, différents articles ont été rédigés en 2013.

Article n°	Thématique	Journal
1	Chantiers bénévoles sur Moissac	Midi libre (mars 2013)
2	Animation Meli-melo sur la commune de ste croix vallée française	Midi libre (avril 2013)
3	Journée botanique Mialet	Midi libre (mars 2013)
4	Lancement concours châtaignier remarquable	Midi Libre (juin 2013)

5	Relance concours châtaignier	Midi libre (août et septembre 2013)
6	Bilan des travaux de la renouée du Japon	Midi Libre et Lozère nouvelle (prévision décembre 2013)

Figure 6 : liste des articles de presse en 2013

Figure 7 : Deux exemples d'articles de presse réalisés en 2013 :

Cévennes : Avec Natura 2000, faites reconnaître votre châtaignier remarquable !

Midi Libre
23/06/2013, 15 h 05 | Mis à jour le 23/06/2013, 15 h 09



Les châtaigniers mis à l'honneur par Natura 2000. (© D.R)

Vous connaissez un châtaignier exceptionnel ? Photographiez-le et envoyez la photo au syndicat de la vallée du Galeizon.

Qui n'a jamais observé un châtaignier d'un âge ou d'une hauteur exceptionnels ou aux formes spectaculaires et qui mériterait d'être connu ? Les trois sites Natura 2000 du Galeizon, de la vallée du Gardon de Mialet et de la vallée du Gardon de Saint-Jean, avec l'association Châtaignes et marrons des Cévennes et du Haut-Languedoc et le PNC, partent à la découverte de ces châtaigniers remarquables.

Si vous pensez connaître un châtaignier remarquable sur une de ces trois vallées, partagez votre découverte en envoyant une ou plusieurs photos, avant le 15 août, à l'adresse : chataignier.remarquable@hotmail.fr. Précisez votre nom, prénom, vos coordonnées, la localisation de votre châtaignier et toute information complémentaire sur cet arbre (son âge estimé, sa taille, son histoire...).

Facebook
Twitter
Envoyer par mail
Imprimer
A+ grand A-

PARTENARIA
DOSSIE
FORMATI
CONTIN
Métier ?
Si vous chang

Midi Lib
Présente
les 100 métiers
qui recrutent à
Languedoc-Rous
vidéos et fiches m

Ça peut vo
plaire... ou

Cévennes : ur
concours pou
faire reconna
les châtaigne
remarquables

Sainte-Croix-Vallée-Française

Correspondant
22/04/2013, 06 h 00



Les enfants du centre de loisirs ont apprécié cette animation. (© D.R)

Treize enfants découvrent les animaux des Gardons Ce mercredi 10 avril était organisée une animation nature pour treize enfants du centre de Loisirs Méli-Mélo. Organisée conjointement avec la communauté de communes de la Cévenne des Hauts Gardons et le site Natura 2000 de la vallée du Gardon de Mialet, cette journée était placée sous le signe de la découverte des animaux de la rivière, avec initiation à la pêche. Le matin, les enfants ont pu découvrir une partie des animaux qui vivent dans les Gardons. Gregory Richard, de la fédération de pêche de Lozère, et Luc Capon, du site Natura 2000, sont venus présenter, animaux empaillés à l'appui, la loutre, le castor, la truite, l'anguille. L'après-midi, Gregory Richard et Luc Capon, accompagnés des animateurs Amandine et Adrien, ont initié les enfants à la pêche en rivière. Les photos de cette journée sont sur le site internet <http://valleedugardondemialet.n2000.fr/>.

Intervention au centre de formation « le Merlet »

Dans le cadre de la sensibilisation des professionnels d'activité de pleine nature à Natura 2000, le chargé de mission Natura 2000 a effectué une intervention auprès du centre de formation Le Merlet de Saint-Jean-du Gard. L'objectif de la matinée était de présenter les habitats et les espèces d'intérêt communautaire sur la commune de Mialet et d'échanger sur leur activité et les incidences que certaines pratiques pouvaient avoir sur les milieux naturels.

Intervention à Supagro Florac

A la demande de supagro Florac le chargé de mission est intervenu en octobre 2013 une après-midi auprès des élèves de la licence professionnelle, Gestion agricole des espaces naturels ruraux. Le but de cette après-midi était de parler de la démarche Natura 2000 et les sensibiliser aux pratiques agricoles en cohérence avec les impératifs de production. Ce temps a été aussi consacré à présenter le dispositif d'évaluation d'incidence et les différentes formes de gestion qui pouvaient être appliquées sur un site Natura 2000 (contrats, charte, chantier bénévoles, réseau d'observateurs, partenariat,...)

Sortie Découverte :

- **Sortie journée botanique (Mialet)**

Une sortie sur le patrimoine végétal a été organisée le 17 mai 2013 en partenariat avec le Parc national des Cévennes. Il a regroupé 12 personnes.

Figure 8 : affiche de la sortie sur le patrimoine végétal

Le syndicat mixte de la vallée du Gardon et la communauté de communes de la Cévenne des Hauts Gardons proposent de découvrir :

Le patrimoine botanique autour de Mialet

Vendredi 17 mai à 9H30

Départ : devant l'église (Mialet)

Balade consacrée à la découverte de curiosités et richesses botaniques en plein cœur de sites Natura 2000. Présentation de la démarche Natura 2000 et des observatoires de la biodiversité du territoire. Durée : 5h00.

Prévoir chaussures de marche, eau et pique-nique

Inscriptions au 04.66.30.14.56, ou au 09.64.38.01.21, ou par mail à : galeizon@wanadoo.fr ou leapou.cevennehautsgardons@orange.fr

- **Soirée chauves-souris :**

Dans le cadre de la 17^{ème} nuit Européenne de la chauve-souris, il a été organisé conjointement entre les sites natura 2000 de la vallée du Gardon St Jean et du Mialet et le Parc national des Cévennes une soirée à l'attention du Grand public sur les chauves-souris.

III-c Amélioration des connaissances et suivi (ACS)

Afin de compléter les connaissances sur les habitats et les espèces d'intérêt communautaire, des inventaires complémentaires, programmés ou réalisés lors des déplacements sur des communes, ont été conduits en 2013 :

Sources pétifiantes :

De nouvelles nouvelles sources pétifiantes, habitats naturels prioritaires, ont été inventoriées sur la commune de Mialet durant l'année 2013. Au total ce sont 20 données qui ont été récoltées sur cet habitat.

Mannia Triandra :



La journée botanique du 17 mai a révélé sur la commune de Mialet la présence d'une nouvelle espèce d'intérêt prioritaire, *Mannia triandra* (Grolle est son nom commun) qui s'ajoute aux 18 espèces d'intérêt communautaire déjà connues sur le site. Cette espèce est une petite plante classée d'intérêt communautaire « prioritaire ». L'année exceptionnelle pour le développement de cette espèce à cause du temps humide de ce printemps a conduit le chargé de mission à effectuer quelques jours d'inventaire spécifiquement sur cette espèce. Il semble que cette espèce sur le site soit très liée à certaines zones humides telles que les sources pétrifiantes ou bords de zones humides temporaires. D'après l'inventaire, il semble que l'espèce est dans un bon état de conservation et une zone très importante pour cette espèce en Languedoc-Roussillon d'après les spécialistes bryologues, voire pour la France (cf figure ci-contre), d'après la cartographie du recueil des inventaires sur cette espèce.



Figure 9 : *Mannia Triandra* encore appelée « Grolle », un bryophyte de 2 à 3 cm !

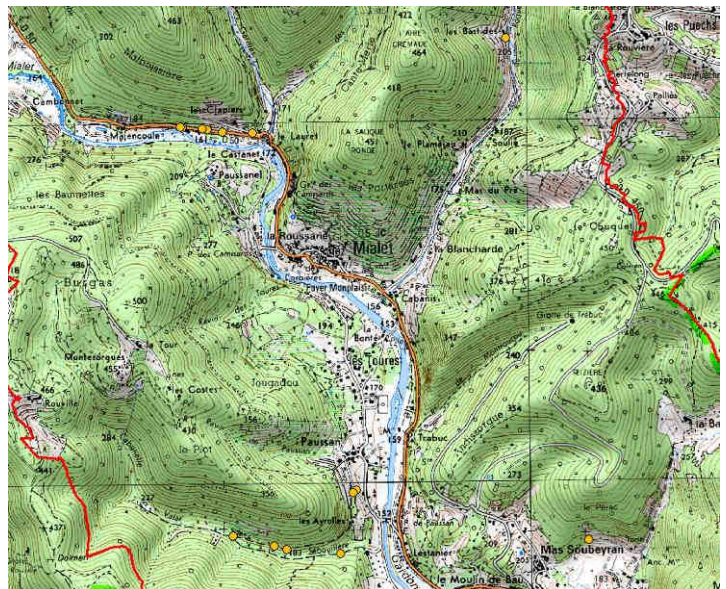


Figure 10 : Localisation de *Mannia Triandra* (points oranges) sur le site Natura 2000 en 2013

Loutre d'Europe :

Le travail des observateurs de la vallée du Gardon de Mialet en 2013, a permis de récolter un grand nombre de données sur la répartition de la Loutre d'Europe en inventoriant les zones de marquage de cet animal avec la méthode de localisation des épreintes (excréments). La première cartographie issue de ce travail indique que la Loutre est plus présente en 2013 dans la partie aval de la vallée.

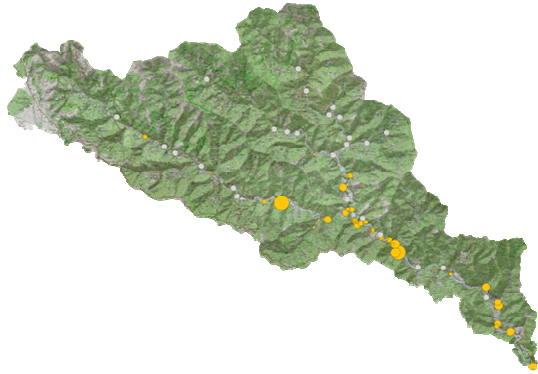


Figure 11 : Localisation en orange de l'importance des zones de marquage de la loutre

Chauves-souris

Une journée a été consacrée à la visite de cavités/grottes pouvant accueillir potentiellement des colonies de chauves-souris en hibernation. Certaines cavités abritaient un ou quelques individus en hibernation. Le travail de visite de ces cavités va continuer cet hiver 2013-2014.

Mares temporaires méditerranéennes :

L'inventaire sur cet habitat s'est poursuivi en 2013 avec un but plus précis. Au cours d'un échange avec le conseil général lors d'une étude d'incidence sur un projet d'aménagement routier, il nous a été demandé de faire un document présentant la localisation de cet habitat sur les routes départementales et de fournir les préconisations pour les préserver dans le cadre des travaux d'entretien des routes. Cette demande va être suivie et une fois ce document réalisé, il sera mis à disposition des agents de terrain. Au total ce sont 13 nouvelles localisations de cet habitat sur la vallée.

Gomphe de Graslin

Dans le programme d'inventaire 2013, l'Association lozérienne d'étude et de protection de l'environnement est intervenue pour effectuer une étude sur une libellule, le Gomphe de Graslin.



Figure 12: Gomphe de Graslin capturé lors de l'inventaire.

Cette espèce n'était plus connue depuis 2001. L'étude a montré que l'espèce est bien présente dans la vallée notamment sur la commune de Mialet, puisqu'elle a été vue lors de ce travail d'inventaire.

L'étude a permis aussi de mettre en évidence que les deux autres libellules d'intérêt européen (Cordulie splendide et Cordulie à corps fins) sont bien présentes depuis le sud de Saint Etienne Vallée Française jusqu'à Mialet.

Pour le Gomphe de Graslin, le travail de terrain a montré que son habitat est très piétiné par le public pratiquant à cet emplacement une forte activité de baignade. Le prochain travail sera de prendre contact avec le ou les propriétaires et de lui proposer de mettre un panneau de sensibilisation pour limiter le piétinement de l'habitat aux périodes sensibles.

Autres habitats :

Au cours de l'année 2012, le chargé de mission avait repéré plusieurs habitats naturels d'intérêt européen supposés dont l'existence devait être validée par des spécialistes. En 2013, un botaniste du conservatoire botanique national de Méditerranée est venu sur le site Natura 2000 pour faire des relevés botanique avec le chargé de mission sur les habitats présumés. Le travail d'analyse étant en cours par le conservatoire botanique, les conclusions ne sont pas encore disponibles.

Châtaigneraie :

La cartographie de la châtaigneraie cévenole méditerranéenne réalisée en 2009-2011 lors de l'élaboration du document d'objectifs, n'a pas permis de la localiser précisément dans le temps disponible. Un travail est en cours avec les services de l'ONF des départements de l'Aude et des Pyrénées orientales avec l'appui technique d'images satellitaires qu'ils ont à disposition pour tenter d'améliorer cette cartographie à partir des longueurs d'ondes infrarouge émises par la végétation. Le chargé de mission a localisé et transmit des zones homogènes de châtaigneraie qui vont peut-être permettre d'isoler la longueur d'onde infrarouge émise par cet habitat pour le cartographier.

Observatoire biodiversité de la vallée du Gardon de Mialet

Pour l'ensemble des actions suivantes, le chargé de mission Natura 2000 a passé du temps pour animer ce réseau d'observateurs bénévole.

Réunion annuelle de l'observatoire :

La réunion annuelle de l'observatoire s'est tenue en avril 2013.

Poster du patrimoine naturel de l'observatoire: Le poster de l'observatoire de la biodiversité a été finalisé et imprimé en 2013. Initialement prévu pour les professionnels du tourisme, ce poster est très plébiscité par les communes, écoles, bibliothèques. Il est actuellement en cours de distribution. 150 exemplaires ont été imprimés et pour répondre à cette demande, il est prévu de le mettre à disposition des structures publiques qui le sollicitent.

Formation de deux jours sur les libellules :

Deux jours de formation à la reconnaissance des libellules ont été proposés au réseau d'observateurs du site Natura 2000 et toute personne intéressée qui voulait se former sur ces espèces. Il a pu se réaliser grâce au travail conjoint avec l'Alepe (association lozérienne d'étude et de protection de l'environnement) et les financements dans le cadre de l'atlas papillon et libellule.

Lancement de l'outil internet de saisie en ligne des observations :

Un outil en ligne de saisie en ligne des observations a été finalisé et proposé aux membres de l'observatoire. Il s'agit de sa première version et il évoluera certainement les années à venir pour faciliter l'interface de saisie comme cela été demandé lors de la réunion annuelle de l'observatoire.

Suivi de l'état de conservation

Lors de différents diagnostics effectués au cours de l'année, l'état de conservation des habitats a été analysé en application avec la méthode de suivi de l'état de conservation qui s'applique sur le territoire de la vallée du Gardon de Mialet.

IV-Difficultés rencontrées :

Contrats Natura 2000 : l'absence des crédits au début de l'année 2013 a provoqué l'arrêt de la préparation de la contractualisation avec les différents propriétaires. Le chargé de mission a été obligé d'expliquer ce changement. Dans l'ensemble les propriétaires ont bien compris cet état de fait et la nécessité d'attendre les crédits de 2014.

Absence de visibilité sur les différents programmes, contrat n2000, maet, animation :

D'une manière générale, l'année 2013 a été une année d'attente et de suivi des nouveaux programmes puisque des changements sont à prévoir en 2014 pour lesquels nous avons peu de visibilité. Ce travail de suivi a demandé beaucoup de temps pour connaître les évolutions et à ce jour la visibilité 2014 (loi biodiversité, crédits Contrat Natura 2000, changement de services instructeurs des fonds FEADER qui seront probablement portés par le conseil régional, évolution du dispositif en faveur des agriculteurs). Les changements interviendront véritablement en 2014 et nécessiteront beaucoup de suivi.

Évaluation des incidences :

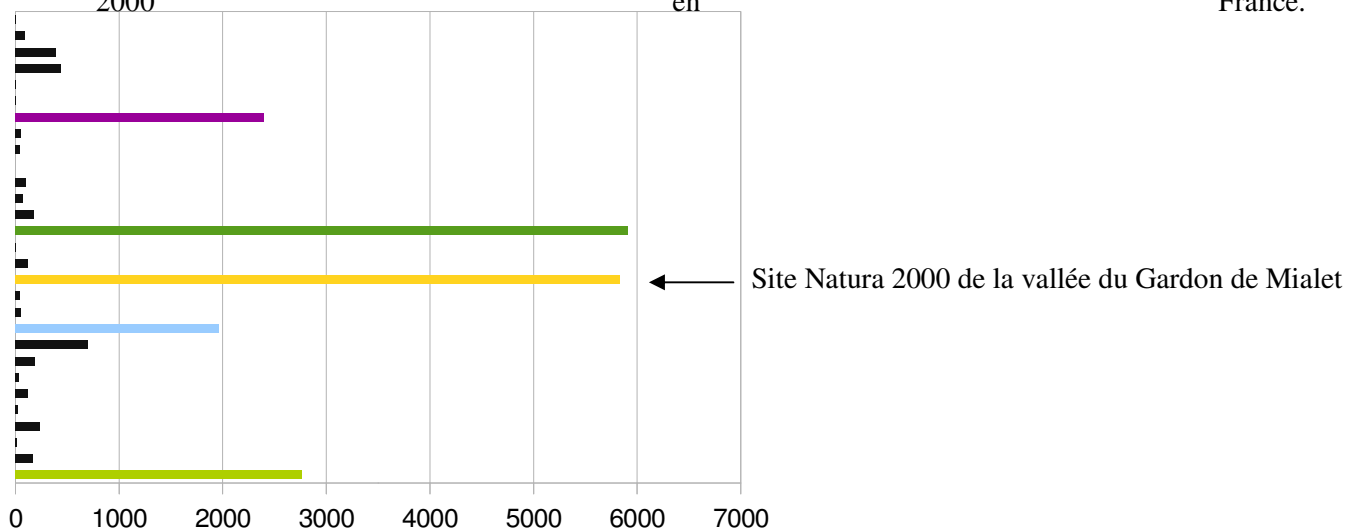
Comme expliqué précédemment, le dispositif d'évaluations d'incidence a évolué en octobre 2013. les différences entre les deux départements va compliquer la communication sur cette évolution auprès de la population de la vallée du Gardon de Mialet.

Industriel E-on :

Le projet de l'industriel d'E-on d'exploiter la châtaigneraie sur les vallées cévenoles a été connu en mars 2013. Plusieurs élus se sont étonnés de ce projet non concerté et sans bien comprendre pourquoi les services de l'État (projet piloté principalement par la DREAL PACA) qui ont préparé ce dossier avec E-on n'ont pas intégré dans le projet général que l'exploitation allait se faire notamment au détriment d'un habitat naturel d'intérêt communautaire et sans qu'aucune évaluation globale du projet n'a été réalisée sur la zone d'approvisionnement et sans définir un seuil d'acceptabilité de transition de la châtaigneraie cévenole méditerranéenne.

Une étude sur l'ensemble des 31 sites Natura 2000 en France, sites qui répertorient de la châtaigneraie en tant qu'habitat naturel d'intérêt européen, montre que la vallée du Gardon de Mialet et la vallée du Gardon de Saint-Jean sont les deux sites Natura 2000 les plus importants en France et en Languedoc-roussillon pour cet habitat. Les trois vallées cévenoles (Galeizon, Mialet et Saint-Jean) représentent à elles seules plus de 66% de la surface française de cet habitat.

Graphique 1: superficie (en hectares) de la châtaigneraie d'intérêt communautaire par sites Natura 2000 en France.



V-Programme d'animation 2014 :

Tableau 7 : présentation du projet de programme d'animation 2014

Code action	Intitulé action	Action programmée	Temps prévisionnel en jours	Échéance
Mise en œuvre et animation du DOCOB (MOA)				
MOA1	Planification des actions, coordination des acteurs, gestion administrative et évaluation du DOCOB	Assurer la concertation avec les acteurs locaux et renforcer les partenariats et la concertation avec les professionnels du tourisme et les communes (Saint Etienne Vallée Française notamment)	6	Fin 2014
		Intégration et suivi du document d'objectifs dans le logiciel de suivi SUDOCO,	5	Fin 2014
		Évaluation des incidences : accompagnement des porteurs de projet, mise a disposition des informations. réalisation d'une formation à l'attention des secrétaires de mairies	11,5	Fin 2014
		Rédaction du bilan annuel	17	Fin 2014
		Élaboration du programme d'animation annuel		Fin 2014
		Montage de la convention financière, suivi administratif et financier avec le communauté de communes de la Cévenne des hauts Gardons.		Fin 2014
		Organisation et animation du comité de pilotage		Fin 2014
MOA2	Animation de la contractualisation et de l'adhésion à la charte Natura 2000	Démarchage des contractants potentiels (contrats, charte) : identification, prise de contact, information ; accompagnement des bénéficiaires, coordination des partenaires	5	Fin 2014
		Réalisation de diagnostics environnementaux préalables à la signature des contrats Natura 2000 (agricoles, forestiers, ni agricoles ni forestiers) : préparation, terrain, saisies SIG et tableur, traitement des données, rédaction du diagnostic et de la notice	12,5	Fin 2014
		Montage de contrats Natura 2000 non agricoles	12,5	Fin 2014
		Assistance des signataires de la charte Natura 2000	1	Fin 2014
MOA3	Assurer l'intégration des objectifs de conservation dans les documents de planification, d'aménagement, de gestion et de développement local du territoire	Mise en cohérence des documents de planification, d'aménagement et des programmes de développement local (projet de l'industriel e-on)	7	Fin 2014
MOA5	Formations et Échanges	Participation à la vie du réseau Natura 2000 : réunion départementale et régionale, journées techniques chargé de mission Natura 2000. Réalisation d'une formation avec l'atelier technique des espaces naturels.	9	Fin 2014
		Organisation de réalisation de chantiers bénévoles d'entretien d'habitats naturels d'intérêt communautaire (recherche d'habitats, convention avec les propriétaires, préparation et réalisation des chantiers), accueil et accompagnement d'étudiants de Supagro dans le cadre d'un projet tutoré d'une durée de 18 jours.	15	Premier semestre 2014
MOA6	Élaborer et animer le projet agro-environnemental	Identification, démarchage, information et accompagnement des exploitants et réalisation des diagnostics écologiques pour préparer la contractualisation des Maet 2013 et 2014. Suivre l'évolution et adapter le dispositif actuel en fonction du nouveau programme de la PAC	27,5	Fin 2014

Amélioration des connaissances et suivi (ACS)					
ISV3	Programme de sensibilisation sur Natura 2000 et les milieux naturels en général	Article dans la presse locale, rédaction et diffusion d'une lettre d'info Natura 2000, animation scolaires ou grand public (soirée Loutre, journée botanique, animation sur les libellules), réalisation de réunions ciblées, préparation et/ou réalisation d'un poster et d'un site internet commun à 10 sites natura 2000 présents en Cévennes	30		Fin 2014
ISV5	Création et entretien d'un site Internet	Entretien du site Internet	5		Fin 2014
Amélioration des connaissances et suivi (ACS)					
ACS2	Étude de l'impact de l'alevinage sur le maintien du Barbeau méridional	-Coordination et suivi de l'étude portée par la fédération de pêche de la Lozère	1,5		Fin 2014
ACS3	Inventaire complémentaire des espèces d'intérêt communautaire	-inventaires complémentaires chauves-souris, Écrevisse à pieds blancs, Loutre d'Europe	25		fFn 2014
ACS4	Inventaire complémentaire des habitats naturels d'intérêt communautaire	-Inventaires complémentaires mares temporaires, châtaigneraie			Fin 2014
ACS7	Suivi de la ressource en eau et de la dynamique des espèces invasives	-suite suivi eau et/ ou espèces invasives, bilan de l'évolution de la ressource en eau depuis 2009	4		
ACS9	Suivi des habitats naturels d'intérêt communautaire	-suivi de l'état de conservation des habitats naturels d'intérêt communautaire	4		
ACS6	Création et animation d'un observatoire local de la biodiversité	- Animation de l'observatoire local de la biodiversité et du réseau d'observateurs, suite distribution du poster (bibliothèques, écoles, mairies, ...)	8		Premier semestre 2014

