



Bilan annuel d'activité 2011

Site Natura N°FR9101367 : Vallée du Gardon de Mialet

Décembre 2011



I- Préambule

I.A-Rappel : le DOCOB et le site Natura 2000 :

Le document d'objectifs porte sur le site Natura 2000 de la vallée du Gardon de Mialet désigné au titre de la Directive Habitat Faune Flore de 1992. Le document d'objectifs est en animation depuis le 14 avril 2011.

I.B-Finalisation de l'élaboration du document d'objectifs

Les trois premiers mois de l'année 2011, ont été consacrés à la finalisation de l'élaboration du document d'objectifs. Le comité de pilotage s'est réuni le 14 avril 2011 pour valider ce document. A l'issue de cette validation, ont été lancées les dernières corrections à apporter au DOCOB, la reprographie et l'envoi de tous les volumes du document d'objectifs aux 24 communes concernées par ce site.



Figure 1 : comité de pilotage du 14 avril 2011

Le document d'objectifs a aussi été intégré au site internet du site Natura 2000 et il est téléchargeable à l'adresse suivante :

<http://valleedugardondemialet.n2000.fr/decouvrez-natura2000/s-informer>

I.C-L'animation

- La structure porteuse de l'animation (structure animatrice du site Natura 2000) est la communauté de communes de la Cévenne des Hauts Gardons.
- Le Président du comité de pilotage est Jean-Claude Pigache

Le présent bilan d'animation est celui de la première année d'animation qui a débuté le 1er janvier 2011 pour se terminer le 31 décembre 2011.

Le temps consacré à cette première période d'animation est de 229,5 jours de chargé de Mission Natura 2000 (Luc Capon) ce qui représente un temps plein.

I.D-Rappel : les enjeux et les objectifs du site :

Les principaux enjeux écologiques sont:

- 1- Les habitats ouverts (prairies maigres de fauche, pelouses calcicoles ou silicicoles, landes sèches européennes, prairies ou prés humides, suintements temporaires, ...),
- 2- La ressource en eau,
- 3- Les habitats forestiers (hêtraie calcicole, pinède à pin de Salzmann, châtaigneraie cévenole méditerranéenne),
- 4- Les habitats d'espèces à chauves-souris et de Trichomanes remarquable.

Au total le site compte 25 habitats naturels d'intérêt communautaire et 18 espèces de faune et de flore qui justifient la désignation du site.

I.E-Les objectifs généraux du site sont :

Mettre en cohérence les politiques publiques et les projets d'aménagement du territoire

Faciliter la mise en œuvre du document d'objectifs : informer, valoriser, sensibiliser.

Assurer le suivi du document d'objectifs

Améliorer les connaissances sur les habitats et les espèces d'intérêt communautaire, les espèces invasives et les pratiques de gestion.

Pour atteindre ces objectifs, 21 actions ont été inscrites dans le document d'objectifs

I.F-Mission de la structure animatrice :

Les missions de la structure animatrice du document d'objectifs s'articulent autour des volets suivants :

- 1-Mise en œuvre et animation du document d'objectifs (MOA)
- 2-Information, sensibilisation et valorisation (ISV)
- 3-Amélioration des connaissances et suivi (ACS)

II- Bilan technique :

Tableau 1 : programme d'animation 2011

Code action	Intitulé action	Action programmée	Échéance	Niveau de réalisation
Mise en œuvre et animation du DOCOB (MOA)				
MOA1	Planification des actions, coordination des acteurs, gestion administrative et évaluation du DOCOB	Assurer la concertation avec les acteurs locaux : articulation avec les sites voisins, le PnC, le SMAGE des Gardons, participation aux réunions et commissions en lien avec le site Natura 2000	Fin 2011	Réalisé
		Harmonisation des données cartographiques	Fin 2011	En partie réalisé
		Évaluation des incidences : accompagnement des porteurs de projet, avis sur les études d'incidences	Fin 2011	Réalisé
		Suivi général du site : - actualisation des données relatives au site (formulaire standard de données (FSD), ajustement du périmètre) - rédaction du bilan annuel	Fin 2011	Réalisé
		Elaboration du programme d'animation annuel	Fin 2011	Réalisé
		Montage de la convention financière	Fin 2011	En cours
		Organisation et animation du comité de pilotage	Début 2012	En cours
MOA2	Animation de la contractualisation et de l'adhésion à la charte Natura 2000	Démarchage des contractants potentiels (contrats, charte) : identification, prise de contact, information	Fin 2011	Réalisé
		Réalisation de diagnostics environnementaux préalables à la signature des contrats Natura 2000 (agricoles, forestiers, ni agricoles, ni forestiers) préparation, terrain, saisies SIG, traitement des données, rédaction du diagnostic et de la notice de gestion	Fin 2011	Réalisé
		Coordination des partenaires, rencontre avec les bénéficiaires	Fin 2011	Réalisé
		Montage de contrats Natura 2000 non agricole	Fin 2011	En partie réalisé
		Assistance au signataire de la charte Natura 2000, construction et fourniture de documents spécifiques pour les activités (activité chasse et pêche)	Fin 2011	Réalisé
MOA3	Assurer l'intégration des objectifs de conservation dans les documents de planification, d'aménagement, de gestion et de développement local du territoire	Mise en cohérence des documents de planification, d'aménagement et des programmes de développement local : SPANC, étude de la continuité écologique des ouvrages Grenelle.	Fin 2011	Réalisé
MOA5	Formations et Echanges	-Participation à la réunion départementale de Lozère et régionale des opérateurs -Réalisation de deux formations (création d'un site web, réalisation de diagnostic de biodiversité) -Echange d'expérience avec le Gardon de Saint-Jean dans le cadre de l'élaboration du DOCOB du Gardon de Saint-Jean -Echange d'expériences avec le Galeizon, le Valdonnez et les services de l'état pour la mise en place de la contractualisation -Participation, à la demande du conservatoire régional des espaces naturels de LR, à la relecture et l'amélioration du guide diagnostic de biodiversité	Fin 2011	Réalisé
MOA6	Elaborer et animer le projet agro-environnemental	-Elaboration du projet agro-environnemental, participation à des réunions techniques Maet, Envoi d'un courrier à l'ensemble des agriculteurs du site (~120), rencontre ou échange téléphonique avec les agriculteurs, réalisation d'une réunion auprès des agriculteurs intéressés par les Maet, Collecte et transmission des autorisations de transmissions des RPG (parcellaire déclaré en agricole).	Fin 2011	Réalisé
		hiérarchisation des exploitations, rédaction des notices mesures agro-environnementales et notice de territoire	Fin 2011	En partie réalisé

Information, sensibilisation et valorisation (ISV)				
ISV3	Programme de sensibilisation sur Natura 2000 et les milieux naturels en général	Article dans la presse locale, rédaction et diffusion d'une lettre d'info Natura 2000, Création et entretien d'un site Internet, animation auprès de scolaire, réalisation de quatre réunions publiques.	Fin 2011	Réalisé
ISV4	Campagne de sensibilisation à destination de publics ciblés	-Action auprès des élus : animation d'une sortie sur le terrain avec les élus: présentation des habitats, vulnérabilité, gestion favorable/défavorable, possibilités de restauration ; réalisation d'une réunion conjointe avec le Gardon de Saint-Jean sur les évaluations d'incidences	Fin 2011	Réalisé
		-Actions auprès des forestiers, chasseurs, pêcheurs : réalisation de deux réunions ciblées à l'attention des chasseurs, pêcheurs et forestiers pour promouvoir Natura 2000, les contrats, la charte.	Fin 2011	Non réalisé
ISV5	Création d'un site Internet	Réalisation d'information sur l'ajustement de périmètre dans les conseils municipaux	Fin 2011	Réalisé
Amélioration des connaissances et suivi (ACS)				
ACS3	Inventaire complémentaire des espèces d'intérêt communautaire	-Etude sur la répartition de la Rosalie des Alpes sur le site -Chauves-souris : localisation d'une nouvelle colonie de reproduction	Août 2011	Réalisé
ACS4	Inventaire complémentaire des habitats naturels d'intérêt communautaire	Etudes complémentaires : mares temporaires, pelouses acidoclines du massif central, hêtraie calcicole	Août 2011	Réalisé
ACS6	Création et animation d'un observatoire local de la biodiversité	Lancement de l'observatoire local et de la biodiversité et du réseau d'observateurs	Fin 2011	En partie réalisé
Action non programmée initialement				
Acs7	Suivi de la ressource en eau et de la dynamique des espèces invasives	Etude de la présence/absence des écrevisses américaines sur la partie aval du site suite à la localisation d'une écrevisse américaine sur le Gardon de Saint-Jean et proche de la confluence avec le Gardon de Mialet.	Non prévu initialement	Réalisé

III- Détail de l'Animation

○ Mise en œuvre et animation du DOCOB (MOA)

III.A.1-Suivi administratif et financier

1-suivi administratif

En début d'année 2011, la structure animatrice a monté une demande de subvention pour l'animation de l'année 2011.

Un prévisionnel du temps à passer par action a été effectué. Le suivi quotidien du temps de travail passé par action a été formalisé pour permettre d'évaluer le temps de travail correspondant et d'estimer plus justement la répartition à prévoir pour 2012 par action.

Dans le cadre de la préparation du programme d'action 2012, Le comité intercommunal Natura 2000 regroupant l'ensemble des communes du site a été consulté le 17 janvier 2012. Sur la base de la validation du COPIL, la communauté de communes finalisera le programme d'action 2012 et le transmettra aux services de l'Etat.

2-Approbation et diffusion du DOCOB

Le 14 avril 2011, le comité de pilotage a validé le DOCOB. A l'issue ce dernier, le DOCOB a été finalisé et envoyé à la préfecture pour validation officielle. Il a été approuvé par arrêté préfectoral n°2011-249-0005 du 6 septembre 2011. La version définitive du DOCOB et l'arrêté préfectoral ont été transmis à l'ensemble des communes du site Natura 2000 et aux autres membres du comité de pilotage en 2012 sur CD-ROM.

3-Projet d'ajustement de périmètre et formulaire standard de données

Suite à la validation par le comité de pilotage et aux remarques faites sur la proposition d'ajustement de périmètre, notamment d'affiner la proposition d'ajustement de périmètre, des réunions ont eu lieu avec les services de l'Etat, le site Natura 2000 du Gardon de Saint Jean et de la vallée du Galeizon pour obtenir une cohérence écologique et administrative. La proposition d'ajustement de périmètre est ainsi basée sur les limites cadastrales, les limites du site Natura 2000 de la vallée du Galeizon et en accord avec les limites qui seront proposées dans le DOCOB du site Natura 2000 de la vallée du Gardon de Saint-Jean. Tous ces éléments ont été fournis aux services de l'état pour l'organisation prochaine de la consultation des collectivités, puis la transmission du projet d'ajustement au Ministère de l'écologie.

Le formulaire standard de données (FSD) initial a été modifié suite aux connaissances acquises lors de l'élaboration du document d'objectifs et transmis à la DREAL LR. Ce dernier a été mis à jour par les services de l'Etat en septembre 2012.

4-Harmonisation des données cartographiques

Un travail d'harmonisation des données cartographiques a été initié à partir du référentiel construit par la DREAL LR et transmis en septembre 2011 à la structure animatrice. Ce travail technique a été initié après réception du référentiel et sera finalisé au cours des premiers mois de 2012.

5-Suivi des projets soumis à évaluation d'incidences

Dans le cadre des évaluations d'incidences, le site Natura 2000 a été sollicité pour accompagner 9 porteurs de projets pour la construction de leur étude. Le travail a consisté à bien comprendre leur projet, leur fournir les éléments du document d'objectifs et les accompagner à intégrer les quelques

préconisations nécessaires à la prise en compte des objectifs du site Natura 2000 (prise en compte des dates de reproduction de certaines espèces, limitation des nuisances des projets sur les habitats et les espèces...).

Dans certains cas, des visites de terrains avec les porteurs de projet ont été nécessaires pour affiner le projet et pour les accompagner à la prise en compte des objectifs du DOCOB. A ce jour, l'ensemble des préconisations a été pris en compte et les projets sont réalisés, en cours de réalisation ou en finalisation d'instruction.

Type de projet	Porteur de projet	Commune	Type d'habitat	Type d'espèce	Visite terrain
Station d'épuration	Commune	Barre des Cévennes	Aulnaie-frênaie	Ecrevisse à pattes blanches	oui
Stockage matériaux inertes	Communauté de communes de la Cévenne des Hauts Gardons	Gabriac	Châtaigneraie		oui
Reprofilage de cours d'eau	Camping	Mialet	cours d'eau	espèces piscicoles	oui
Station d'épuration	Commune	Le Pompidou	Châtaigneraie		oui
Course de côte du col Saint-Pierre	ASA Alès	Saint-Jean-du-Gard	Prairie de fauche, Châtaigneraie		non
Randonnée des Milles rivières			Prairie de fauche, Châtaigneraie		non
Station d'épuration	Commune	Saint Germain de Calberte	cours d'eau	espèces piscicoles	oui
Desserte forestière	Coopérative forêt privée lozérienne et Gardoise		forestiers		non
Changement du pont du centre du village	Commune	Sainte Croix Vallée Française	cours d'eau	espèces piscicoles	non

Tableau 2 : projets soumis à étude d'incidence qui ont fait l'objet d'un appui par la structure animatrice

6-Veille et intégration des objectifs du DOCOB dans les projets locaux

-La communauté de communes de la Cévenne des Hauts Gardons est en cours de préparation du service public d'assainissement non collectif (SPANC). La mise en place de ce service a pour but que les propriétaires disposant d'assainissement non conforme à la réglementation puissent disposer dans les années à venir d'un assainissement conforme et efficace. Dans le cadre de sa mission veille, le chargé de mission a proposé à la collectivité qu'un zonage soit effectué pour que dans le cadre du SPANC, les propriétés situées en bord de cours d'eau fassent l'objet d'une attention particulière pour résorber en priorité les rejets d'eaux usées non conformes et ainsi améliorer la qualité des cours d'eau pour, entre autres, les habitats et les espèces d'intérêt communautaire.

-Le SMAGE des Gardons a en charge de réaliser une étude sur la continuité écologique des cours d'eau suite au Grenelle de l'environnement. Le chargé de mission veille à ce que les préconisations du document d'objectifs soient intégrées dans cette étude.

III.A.2-Animation des contrats Natura 2000

Au cours de l'année 2011, 2 gestionnaires ou propriétaires ont été contactés et 9 propriétaires ont sollicité le chargé de mission pour réfléchir à une possibilité de contrat Natura 2000.

Parmi les 9 propriétaires qui ont sollicité la structure animatrice, quatre n'ont pas fait l'objet d'une démarche particulière car leurs projets ne rentraient pas dans les possibilités qu'offrent les contrats

Natura 2000. Pour les autres, des démarches de rencontre préalable, visite de terrain et/ou de diagnostic écologique, ont été initiées.

1-Démarchage des bénéficiaires par voie de communication :

Un démarchage des bénéficiaires potentiels a été effectué à travers quatre réunions publiques, 3 réunions ciblées (agriculteurs, forestiers, chasseurs-pêcheurs), une journée sur la châtaigneraie à l'attention des forestiers organisée par le CRPF, une lettre d'information Natura 2000 et le lancement du site internet du site Natura 2000.

Six des neuf propriétaires qui ont sollicité la structure animatrice ont été informés des possibilités de contrats Natura 2000 par les voies de communication citées ci-dessus.

2-Démarchage direct : La structure animatrice a sollicité directement le conseil communautaire de la communauté de communes de la Cévenne des Hauts Gardons et le SMAGE de Gardons pour des contrats Natura 2000 :

- Conseil communautaire de la communauté de communes de la Cévenne des Hauts Gardon : en tant que structure animatrice le conseil communautaire a été sollicité pour envisager un contrat Natura 2000 sur les parcelles dont la communauté de communes est propriétaire,
- SMAGE des Gardons : Après une réflexion avec cette structure, un projet de contrat est né de l'intention de faire un exemple de contrat Natura 2000 de lutte contre la renouée du Japon car l'espèce est en forte expansion et qu'il est nécessaire de sensibiliser les propriétaires à la mise en place d'action de lutte sur cette espèce qui menace les habitats situés dans les Gardons.

Au terme de cette première année d'animation, aucun contrat n'a encore abouti. Plusieurs sont en préparation pour 2012.

III.A.3-Présentation des contrats à venir ou avortés

Contrat en cours :

Bénéficiaires	Commune	Actions prévues	Habitat/espèces concernées	Surface ou nombre	Mesure	Avancement
SMAGE des Gardons	Sainte Croix Vallée Française	Lutte contre la renouée du Japon	Aulnaie Frênaie	45 m ²	GHE9	En préparation
Communauté de communes de la Cévenne des Hauts Gardons	Saint Etienne Vallée Française	A déterminer	Châtaigneraies, mares temporaires méditerranéennes	A définir	GHE14, GHE5	En réflexion
Mme Soulet et M. Bertrand	Mialet	Réouverture de milieu et pâturage	Chauves-souris d'intérêt communautaire	3 ha	GHE23	En préparation
M. Grandon	Saint Etienne Vallée Française	Réouverture de milieu et pâturage	Châtaigneraie, prairie maigre de fauche	3 ha	GHE23	En réflexion
Alain Ausset	Saint André de Lancize	Conservation de la colonie de reproduction	Petit Rhinolophe		GHE25	En réflexion

Tableau 3 : Contrat en cours de réflexion ou de préparation

Contrats non aboutis :

Un propriétaire a sollicité la structure animatrice pour envisager un contrat Natura 2000. A la suite de la visite de terrain ou lors de la recherche de financement, les actions dans le cadre de Natura 2000 ne correspondaient pas à son projet.

Bénéficiaire	Commune	Actions souhaitée par le bénéficiaire	Habitat/espèces concernées	Justification
Bégis Gérard	Saint Etienne Vallée Française	Remise en état châtaigneraie	Châtaigneraie/Mare temporaire méditerranéenne	Etat de la châtaigneraie trop dégradée, contrat non viable

Tableau 4 : contrat avorté

III.A.4- **Animation des Maet (Mesures agro-environnementales territorialisées)**

Montage des du projet Maet :

- Elaboration projet agro-environnemental

La première année d'animation pour les Maet sur le site Natura 2000 a consisté à monter le projet agro-environnemental du site en lien avec les partenaires agricoles. Ce document obligatoire et spécifique reprend l'ensemble des mesures qui s'adresse aux agriculteurs. Il est ensuite transmis, amendé et validé conjointement entre la DREAL LR, DDT de Lozère et la DRAAF LR.

- Démarchage des bénéficiaires potentiels :

En septembre et avec les partenaires agricoles, un courrier a été envoyé à l'ensemble des 120 agriculteurs présents sur le territoire pour connaître les personnes intéressées ou prêtes à souscrire des Maet. Au total, c'est 31 personnes qui ont répondu pour contractualiser ou avoir des renseignements complémentaires. Une réunion a été organisée à leur attention pour leur présenter le dispositif des Maet et à l'issue de cette rencontre ou de sollicitation en directe, c'est 29 agriculteurs qui souhaitent être informés ou souscrire des Maet.

- Hiérarchisation des exploitations :

Etant donné que les moyens humains et financiers sont limités, une procédure de hiérarchisation des exploitations a été engagée sur la partie Lozérienne du site à partir de critères écologiques et économiques. Fin 2011, il restait à finaliser cette partie avant de contacter les agriculteurs en direct pour préparer avec eux la contractualisation en 2012.

- Préparation des notices de territoire :

Les 18 mesures agro-environnementales du site doivent ensuite faire l'objet d'une notice mesure qui décrit chaque mesure et le cahier des charges correspondant. Ce travail a été initié en 2011 mais n'a pas encore été finalisé dans l'attente de la validation du projet agro-environnemental. Une fois finalisé, la notice de territoire et les notices par Maet seront disponibles sur le site internet du site Natura 2000.

Présentation du projet agro-environnemental :

Le territoire du projet agro-environnemental reprend la quasi totalité du périmètre du site Natura 2000 de la vallée du Gardon de Mialet. La partie exclue correspond à la partie du site Natura 2000 « les Cevennes » dont un projet à l'attention des agriculteurs est déjà existant. A savoir que d'un point de vue administratif, deux projets Maet ne peuvent pas se superposer. Un travail a toutefois été fait avec le PnC et les services de l'Etat pour que les agriculteurs présents sur cette portion du territoire puissent souscrire des Maet avec le PnC en 2013.

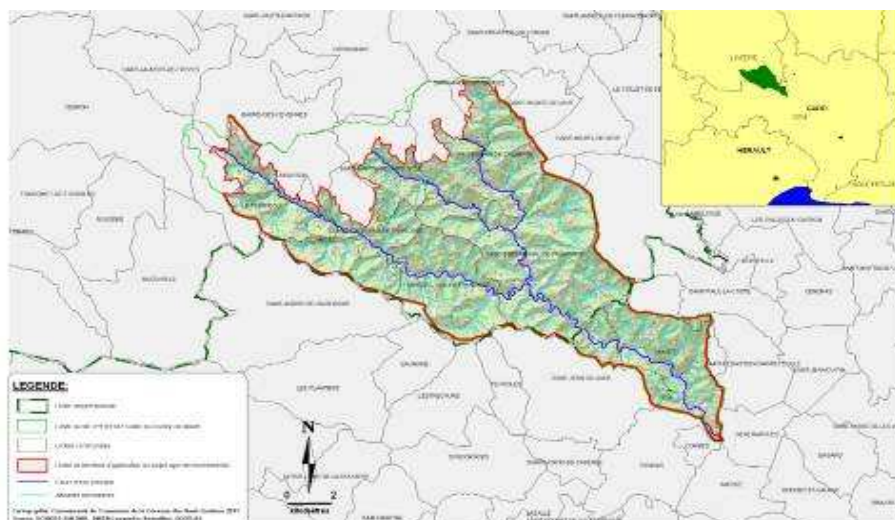


Figure 2 : Territoire du projet agro-environnemental du site de la vallée du Gardon de Mialet

Code de la mesure	Intitulé de la mesure	Montant de la mesure	Habitats ou espèces ou couverts concernés
LR_MIAL_PN1	Gestion des prairies maigres par une fauche tardive avec limitation de fertilisation	247€/ha/an	Prairie maigre de fauche
LR_MIAL_PN2	Entretien des prairies maigres par une fauche à pied et absence totale de fertilisation	344€/ha/an	
LR_MIAL_LP1	Gestion pastorale extensive des landes et pelouses	131€/ha/an	Landes et pelouses d'intérêt communautaire
LR_MIAL_LP2	Gestion pastorale des landes et pelouses avec maîtrise de l'embroussaillage	166€/ha/an	
LR_MIAL_CV1	Reconquête et gestion pastorale de couvert herbacé	234€/ha/an	Couverts herbacés
LR_MIAL_CV2	Reconquête et entretien mécanique de couvert herbacé	113€/ha/an	
LR_MIAL_PE2	Restauration et entretien de mares	135 €/mare/an	
LR_MIAL_ZH1	Gestion pastorale extensive avec maîtrise des ligneux des prairies humides et bas marais	279€/ha/an	Prairies humides et bas marais
LR_MIAL_ZH2	Retard de fauche sur les prés humides et bas marais alcalins	223€/ha/an	
LR_MIAL_ZH3	Gestion pastorale extensive avec maîtrise de l'embroussaillage	334€/ha/an	
LR_MIAL_ZH4	Gestion manuelle ou mécanique avec maîtrise de l'embroussaillage	239€/ha/an	
LR_MIAL_PP2	Limitation de la fertilisation sur les prairies permanentes	164€/ha/an	Prairies permanentes
LR_MIAL_PP3	Absence totale de la fertilisation sur les prairies permanentes	228€/ha/an	
LR_MIAL_CH1	Entretien de la châtaigneraie par pâturage	131€/ha/an	Châtaigneraie cévenole méditerranéenne
LR_MIAL_CH2	Gestion pastorale et mécanique des sous bois de châtaigneraie	148€/ha/an	
LR_MIAL_RI1	Entretien des ripisylves	0,99 €/ml/an	Aulnaies-Frênaies, Saules
LR_MIAL_HE1	Gestion de couvert arboricole et entretien du couvert herbacé par pâturage	294€/ha/an	Vergers fruitiers (châtaigniers, pommiers)
LR_MIAL_HE2	Gestion de couvert arboricole et entretien mécanique du couvert herbacé	380€/ha/an	

Tableau 5 : présentation des mesures inscrites dans le projet agro-environnemental

L'ensemble du projet agro-environnemental est consultable sur le site internet : <http://valleedugardondemialet.n2000.fr/>

III.A.5-Animation de la Charte Natura 2000

Au cours des différentes réunions publiques ou individuelles avec les propriétaires ou associations de loisirs, il leur a été proposé de souscrire à la charte Natura 2000.

Pour rendre plus attractif la charte Natura 2000 pour les activités de loisirs, deux documents spécifiques ont été construits pour les activités de chasse et de loisirs. Ils ont été présentés lors de la réunion à l'attention des chasseurs et des pêcheurs et seront proposés dans l'avenir aux futurs signataires de la charte pour l'activité de chasse et de pêche.

A ce jour l'APPMA (Association de Pêche et de la Protection du Milieu Aquatique) de Sainte Croix Vallée Française a signé la charte Natura 2000 et deux signatures sont en projet avec l'ONF et la communauté de communes de la Cévennes des Hauts Gardons.

III.A.6-Formations et échanges

Participation à la vie du réseau Natura 2000

Des échanges réguliers ont eu lieu avec différents chargés de mission Natura 2000 présents en Languedoc-Roussillon et ailleurs en France soit pour leur apporter des outils méthodologiques soit pour bénéficier de leurs expériences dans la construction de l'animation d'un site Natura 2000.

Suite à une sollicitation du conservatoire des espaces naturels de Languedoc Roussillon, le chargé de mission a participé à la relecture et à l'amélioration d'un guide qui permet d'accompagner les chargés de mission Natura 2000 à la réalisation des diagnostics écologiques.

Le chargé de mission a participé aux réunions départementale et régionale des opérateurs organisées par les services de l'Etat.

Formations :

Le chargé de mission a participé à deux formations :

- Création d'un site web : cette formation à permis de mettre en place le site internet du site Natura 2000 de la vallée du Gardon de Mialet. Elle a été dispensée par l'Atelier Technique des Espaces Naturels en novembre 2011.
- Formation sur les diagnostics écologiques : cette formation, qui a eu lieu en avril 2011, a apporté des outils méthodologiques pour réaliser les futurs diagnostics écologiques qui seront conduits préalablement à la contractualisation des Maet.

III.B-Information, sensibilisation et valorisation

III.B.1-Édition et diffusion d'une lettre d'information

Pour informer les habitants de l'avancement de du travail et des actions menées sur le site Natura 2000, une lettre d'information n°2 a été élaborée durant l'été pour une parution en août. Editée en 4500 exemplaires, elle a été largement diffusée auprès des habitants (plus de 3800 foyers), diffusée aux acteurs du tourisme et lors des différentes réunions et animation.



Figure 3 : lettre d'information n°2

Sur les 4500 éditées, 500 exemplaires n'ont pas été encore distribués. Une partie le sera au cours de l'année 2012 et étant donné cet écart, le nombre d'exemplaire édité en 2012 sera revu à la baisse.

III.B.2-Organisation de sessions d'information à destination de publics ciblés

Plusieurs réunions ont été organisées pour des publics ciblés afin d'informer les catégories socio-professionnelles et la population locale de l'avance de la démarche Natura 2000 et des possibilités qui s'offrent sur le site pour gérer les habitats et les espèces d'intérêt communautaire.

Nombre réunion	Dates	Thématiques	Types de publics	Nombre de participant
4	16 et 20 juin, 13 et 20 septembre	Présentation de l'état d'avancement de la démarche natura 2000 et des contrats et charte Natura 2000. Lors de chaque réunion publique, une sortie découverte des habitats naturels et des espèces du site a été réalisée juste avant la tenue de la réunion*	Tous publics	21 personnes au total. A noter que la réunion sur Saint-Germain-de-Calberte n'a compté qu'une seule personne
1	4 octobre	Présentation de la démarche et des contrats Natura 2000 forestiers et de la charte Natura 2000	Gestionnaires et propriétaires forestiers	10 personnes
1	11 octobre	Présentation de la démarche et des différents contrats Natura 2000 et de la charte Natura 2000	Chasseurs et pêcheurs	14 personnes
1	18 novembre	Présentation de Natura 2000 et des mesures agro-environnementales	Agriculteurs	16 personnes
1	7 décembre	Présentation du régime d'évaluation des incidences et des outils méthodologiques pour la construction de l'évaluation. Conjointement avec le site Natura 2000 de la vallée du Gardon de Saint, il a été organisé à l'attention des élus et des autres publics une réunion spécifique avec les services de l'Etat sur les évaluations d'incidences pour les informer de ce point réglementaire et leur apporter des outils pour construire cette évaluation en cas de projet futurs. Il est toutefois à déplorer que sur les 31 communes sollicitées, 8 personnes ont fait le déplacement et 6 communes étaient représentées lors de cette réunion spécifique malgré une diffusion par la presse et une invitation directe des élus des communes des deux sites Natura 2000.	Elus et habitants	8 personnes sur 31 communes

Tableau 6 : récapitulatif des réunions d'information

III.B.3-Journée découverte des habitats et des espèces à l'attention des élus du site Natura 2000 :

Le 26 août 2011, la structure animatrice avec le PnC a organisé une journée découverte des habitats et des espèces d'intérêt communautaire à l'attention des élus du site. Les mairies et les membres des conseils municipaux ont reçu par courrier postal et courrier électronique l'invitation. Sur les 24 communes, seulement 5 personnes ont fait le déplacement. L'objectif de cette journée était de présenter le Castor d'Europe, les espèces piscicoles d'intérêt communautaire et la châtaigneraie de type méditerranéennes et d'évoquer les menaces et les possibilités d'amélioration de leur état de conservation. Les élus ont également participé à la pêche électrique organisée tous les ans par l'ONEMA dans le cadre de leur suivi annuel sur la commune de Sainte Croix Vallée Française.

III.B.4-Intervention en conseil communautaire

Le chargé de mission a participé à deux conseils communautaires pour présenter les contrats et la charte Natura 2000 et la demande de subvention pour 2011.

III.B.5-Création d'un site internet

L'Atelier Techniques des Espaces Naturels propose après une formation de quelques jours de créer et d'héberger un site internet. La structure animatrice a entrepris ce travail et lancé officiellement le site internet en juin 2011. L'objectif de ce site internet est de mettre à disposition de différents publics des éléments de présentation et de compréhension de Natura 2000 et des actions menées dans ce cadre. Il a vocation à mettre à disposition des personnes qui le souhaitent, les documents pour les aider à construire les évaluations d'incidences, à signer la charte, souscrire des Maet ou un contrat Natura 2000, etc.

Il permet aussi pour les propriétaires de localiser leur territoire dans le site Natura 2000 à partir d'une carte interactive.

Ce site internet a déjà permis à plusieurs bureaux d'étude de télécharger directement le document d'objectifs pour construire leur dossier d'étude d'incidences et d'informer les agriculteurs des différentes Mesures agro-environnementales les concernant.

Le bilan de visite au 31 décembre 2011 montre que le site internet a été visité par 385 personnes

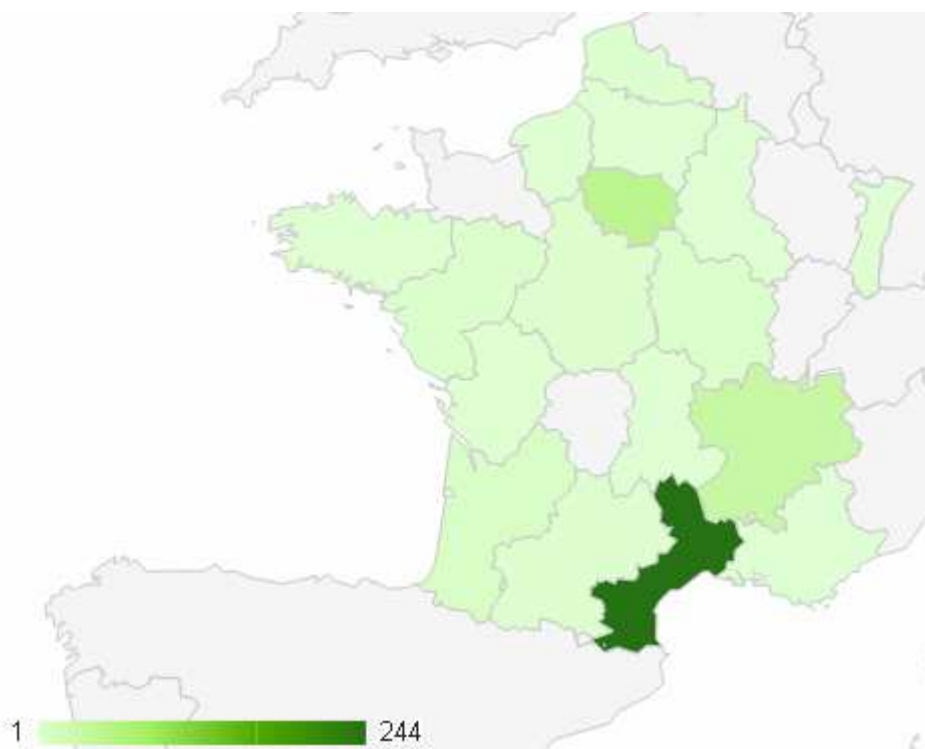


Figure 4 : Origines géographiques en France des visites du site internet (source: google analytics)

III.B.6-Mise en place d'un programme de sensibilisation à Natura 2000

En juin 2011, la structure animatrice a sollicité le collège Achille Rousson de Saint Etienne Vallée Française pour leur proposer de conduire un programme de sensibilisation à Natura 2000. Ce programme a été engagé en septembre 2011 et porte sur un travail que doit effectuer une classe de cinquième sur 12 séances de 2 heures. La thématique qui a été retenue est « regard sur la vallée du Gardon de Mialet ». A partir de leurs recherches et des interventions qu'ont conduit Jean-Claude Pigache, Dominique Foubert et Luc Capon, les élèves vont créer une production écrite et orale sur la

thématique du patrimoine naturel qui sera présenté à un mini jury dans le courant du premier trimestre 2012. La structure animatrice essaiera de les faire publier et les mettra à disposition sur le site internet du site Natura 2000.

III.B.7-Article de presse ou dans les bulletins locaux

Suite à des demandes de structures ou pour tenir informé de l'état d'avancement de la démarche Natura 2000, différents articles ont été rédigés en 2011

Article n°	Thématique	Journal
1	Validation du document d'objectifs et lancement de l'animation du site	<i>Réveil agricole Lozère</i> (avril 2011)
2	Présentation du site Natura 2000	Magazine de présentation du patrimoine naturel édité par le Comité départemental du tourisme de Lozère (mai 2011)
3	Validation du document d'objectifs et lancement de l'animation du site	Bulletin intercommunal de la communauté de communes de la Cévenne des Hauts Gardons (non paru à ce jour) Bulletins communaux (hors communauté de communes de la Cévenne des Hauts Gardons) (rédigé en juin 2011)
4	Validation du document d'objectifs et lancement de l'animation du site	Magazine de <i>Serres en valat</i> édité par le Parc national des Cévennes (N°28 paru en septembre 2011)
5	Présentation du programme de sensibilisation conduit avec le collège de Saint Etienne Vallée Française	<i>Lozère nouvelle</i> , Midi Libre (décembre 2011)

Tableau 7: récapitulatif des articles

Des articles réguliers de presse sont également parus pour tenir informé la population de la tenue des différentes réunions organisées en 2011(8 articles en 2011).

III.B.8-Soirée thématique sur les Chauves-souris

En partenariat avec le Parc national des Cévennes, il a été organisé le 10 septembre 2011, une soirée d'animation sur la thématique des chauves-souris qui a réuni 9 personnes. Il leur a été présenté la biologie des chauves-souris, un film présentant l'étude des chauves-souris et une sortie nocturne a permis aux personnes présentes de se familiariser aux ultrasons émis par ces espèces à l'aide de détecteur ultrason.



Figure 5 : affiche de la soirée chauves-souris

III.C-Amélioration des connaissances et suivi (ACS)

Afin de compléter les connaissances sur les habitats et les espèces d'intérêt communautaire, quatre inventaires complémentaires ont été conduits en 2011 :

III.C.1-Mares temporaires méditerranéennes :

Entre le mois de mai et de juin des jours ont été consacrés à améliorer les connaissances sur la répartition de l'habitat mares temporaires méditerranéennes, habitats naturels prioritaires. Cet inventaire s'est orienté sur la recherche de mares temporaires situées en bord de route. La majorité des

bords de routes principales sur le site ont fait l'objet d'une recherche approfondie. Pour la saison 2011, 15 nouvelles mares temporaires ont été identifiées.

III.C.2-Rosalie des Alpes :

En 2010, le Parc national des Cévennes avait signalé la présence de la Rosalie des Alpes au nord du site Natura 2000. Cet inventaire complémentaire a permis de confirmer cette présence et d'établir la cartographie de l'habitat de cette espèce et l'état de conservation de son habitat. Quatre individus ont été identifiés entre juillet et août 2011 sur ou à proximité du site Natura 2000 sur une surface évaluée à 95 hectares alors que les connaissances en 2009 permettaient d'évaluer la surface d'habitat de cette espèce à 2 hectares.

III.C.3-Ecrevisse américaine :

Suite à la localisation en juillet 2011 d'une écrevisse américaine sur le gardon de Saint-Jean et proche de la confluence avec le Gardon de Mialet, un inventaire initial a été conduit en septembre sur la partie aval du Gardon de Mialet (à partir de la commune de Mialet jusqu'au point de confluence avec le Gardon de Saint-Jean) pour vérifier l'absence ou la présence de cette espèce sur le Gardon de Mialet. Les résultats de cet inventaire infirment dans l'immédiat la présence d'écrevisses exotiques envahissantes sur le Gardon de Mialet.

III.C.4-Habitats dépourvus d'état de conservation

Lors de l'élaboration du document d'objectifs l'ensemble des habitats ne disposait pas d'état de conservation initial. Les deux habitats suivants : hêtraie calcicole et Pelouses acidiclinales du massif central ont fait l'objet en 2011 de ce travail. Ces deux habitats sont dans un état de conservation moyen. La saison de végétation étant trop avancée, ce travail est reporté en 2012 pour deux autres habitats encore dépourvus de cette qualification.

III.C.5-Découverte de nouveaux habitats d'intérêt communautaire

Les visites de terrain conduites en 2011 ont permis d'identifier deux nouveaux habitats d'intérêt communautaire que sont les Pelouses à Brachypode rameux (6220*) et Pelouses pionnières des dalles calcaires (6110*), tous deux trouvés sur le secteur calcaire du site Natura 2000 (commune de Mialet). Il est proposé que ces habitats fassent l'objet d'un travail d'inventaire dans un prochain programme annuel d'animation pour connaître leur répartition, leur importance et aussi connaître leur état de conservation

III.D-Difficultés rencontrées :

Communication sur le site :

Au cours de l'élaboration du document d'objectifs, des difficultés ont été rencontrées pour informer certains acteurs locaux car leur présence était faible dans les réunions. En 2011, il a été fait le choix d'inclure un volet de communication plus important et plus diversifié notamment en ciblant des catégories socio-professionnelles, en changeant les horaires des réunions, en incluant des sorties découvertes avant les réunions, etc. Le bilan montre que les réunions très ciblées ont une fréquentation plus élevées que les réunions tous publics mais il reste toujours assez difficile d'intéresser les élus à la démarche Natura 2000.

IV- Programme d'animation 2012 :

Tableau 8 : présentation du projet de programme d'animation 2012

Code action	Intitulé action	Action programmée	Temps prévisionnel en jours	Échéance
Mise en œuvre et animation du DOCOB (MOA)				
MOA1	Planification des actions, coordination des acteurs, gestion administrative et évaluation du DOCOB	Assurer la concertation avec les acteurs locaux et renforcer les partenariats	2	Fin 2012
		Harmonisation des données cartographiques, réalisation d'une fiche de synthèse du document d'objectifs, mise en place de SUDOCO (logiciel de suivi du document d'objectifs)	8	Premier semestre 2012
		Evaluation des incidences : accompagnement des porteurs de projet, avis sur les études d'incidences, mise a disposition des informations, réalisation d'une formation à l'attention des secrétaires de mairies, veille environnementale	9	Fin 2012
		Organisation et réalisation du comité intercommunal	2	
		Rédaction du bilan annuel	17	Fin 2012
		Elaboration du programme d'animation annuel		Fin 2012
		Montage de la convention financière, suivi administratif et financier avec le communauté de communes de la Cévenne des hauts Gardons.		Fin 2012
Organisation et animation du comité de pilotage	Début et fin 2012			
MOA2	Animation de la contractualisation et de l'adhésion à la charte Natura 2000	Démarchage des contractants potentiels (contrats, charte) : identification, prise de contact, information ; accompagnement des bénéficiaires, coordination des partenaires	12,5	Fin 2012
		Réalisation de diagnostics environnementaux préalables à la signature des contrats Natura 2000 (agricoles, forestiers, ni agricoles ni forestiers) : préparation, terrain, saisies SIG et tableur, traitement des données, rédaction du diagnostic et de la notice	10	Fin 2012
		Montage de contrats Natura 2000 non agricole	12	Fin 2012
		Assistance des signataires de la charte Natura 2000	1	Fin 2012
MOA3	Assurer l'intégration des objectifs de conservation dans les documents de planification, d'aménagement, de gestion et de développement local du territoire	Mise en cohérence des documents de planification, d'aménagement et des programmes de développement local	1	Fin 2012
MOA5	Formations et Echanges	Participation à la vie du réseau Natura 2000 : réunion départementale et régionale, journée technique chargé de mission Natura 2000. Réalisation d'une formation sur les relevés phytosociologiques avec l'ATEN.	10,5	Fin 2012
MOA6	Elaborer et animer le projet agro-environnemental	Hiérarchisation des exploitations, rédaction des notices de territoires	5	Début 2012
		Identification, démarchage, information et accompagnement des exploitants et réalisation des diagnostics écologiques pour préparer la contractualisation des Maet 2012 et 2013.	72	Fin 2012

Information, sensibilisation et valorisation (ISV)

ISV3	Programme de sensibilisation sur Natura 2000 et les milieux naturels en général	Article dans la presse locale, rédaction et diffusion d'une lettre d'info Natura 2000, animation auprès de scolaires, réalisation de réunions ciblées, préparation et/ou réalisation d'une exposition itinérante ou animation avec les autres sites Natura 2000 en Cévennes.	25,5	Fin 2012
ISV4	Campagne de sensibilisation à destination de publics ciblés	Action auprès des élus : animation d'une sortie sur le terrain avec les élus:	2	Fin 2012
		Réalisation d'information sur l'ajustement de périmètre dans les conseils municipaux	6	Fin 2012
ISV5	Création et entretien d'un site Internet	Entretien du site Internet	5	Fin 2012

Amélioration des connaissances et suivi (ACS)

ACS3	Inventaire complémentaire des espèces d'intérêt communautaire	-inventaires complémentaires Ecrevisses à pattes blanches, Chauves souris, Rosalie des Alpes	15	fin 2012
ACS4	Inventaire complémentaire des habitats naturels d'intérêt communautaire	-Inventaires complémentaires prés humides du massif central, eaux stagnantes à isoètes et joncs, mares temporaires. -Inventaire initial Pelouses à Brachypode rameux et Pelouses pionnières des dalles calcaires		Fin 2012
ACS9	Suivi des habitats naturels d'intérêt communautaire	- Mise en place de la méthode de suivi de l'état de conservation des habitats naturels d'intérêt communautaire		9
ACS6	Création et animation d'un observatoire local de la biodiversité	- Animation de l'observatoire local de la biodiversité et du réseau d'observateurs	5	Fin 2012

